

## укладка плиток напольного покрытия UNICLIC®

### 1) ОБЩИЕ ПОЛОЖЕНИЯ

Uniclic – поистине революционная система укладки ламинированного напольного покрытия без использования клея. Система UNICLIC отличается оригинальной конструкцией шипа и паза, которая обеспечивает соединение панелей “одним щелчком”. При работе с системой UNICLIC требуется на 50% меньше времени, чем при использовании традиционного ламинированного напольного покрытия и на клею. Благодаря отсутствию клея работать стало приятнее и чище.

Для обеспечения наилучших результатов, а также для того, чтобы сохранить в полном объеме право на все гарантии нашей фирмы, необходимо максимально точно соблюдать инструкции по настилке и в обязательном порядке использовать только аксессуары UNICLIC:

**А.** Набор инструментов для укладки Uniclic (прокладки, накладка Uniclic и монтажный ломик).

**В.** Системы подложек UNICLIC UNDERFLOOR (см. пункт 5 и/или каталог аксессуаров)

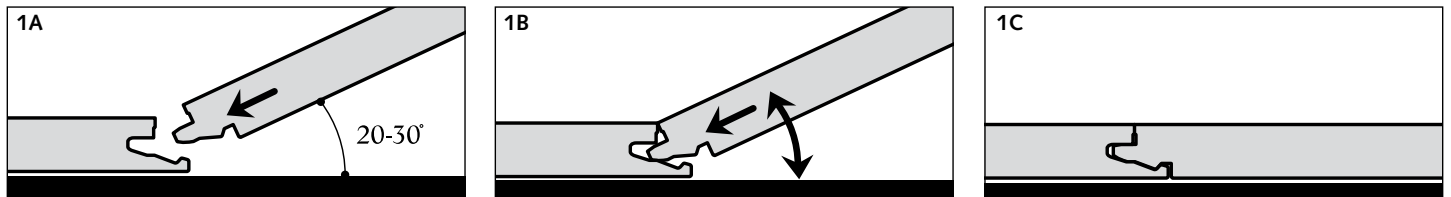
**С.** Принадлежности для ухода за напольным покрытием UNICLIC или чистящее средство:

- Uniclic не предназначен для сырых помещений, таких как ванные комнаты и сауны.

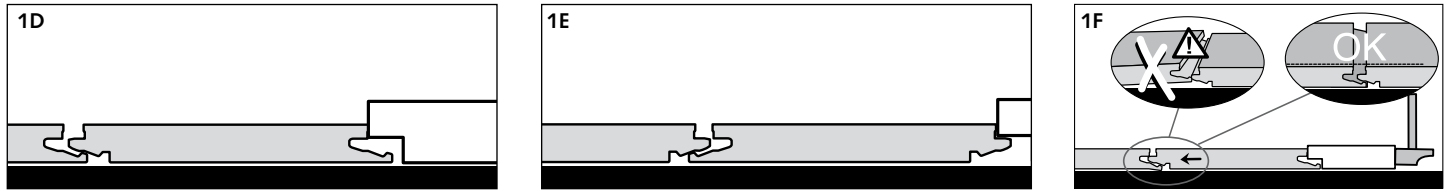
- До и во время настилки следует проверить панели во всех упаковках. Дефектные панели использованию не подлежат.

#### Есть два способа соединения щелчком панелей по системе UNICLIC

**А** Соединение панелей можно осуществить, либо вставив шип в паз, либо насадив паз на шип. Проще, однако, вставить шип в паз, и именно этот способ чаще всего предлагается в данной инструкции. Насадка паза на шип требуется лишь изредка, в некоторых особых случаях. Для установки панели ее необходимо поместить под углом 20-30° относительно уже установленной панели. Устанавливая панель, следует слегка перемещать ее вверх-вниз, одновременно нажимая на нее в направлении вперед. Панели, таким образом, надежно соединятся. **1А, 1В, 1С.**

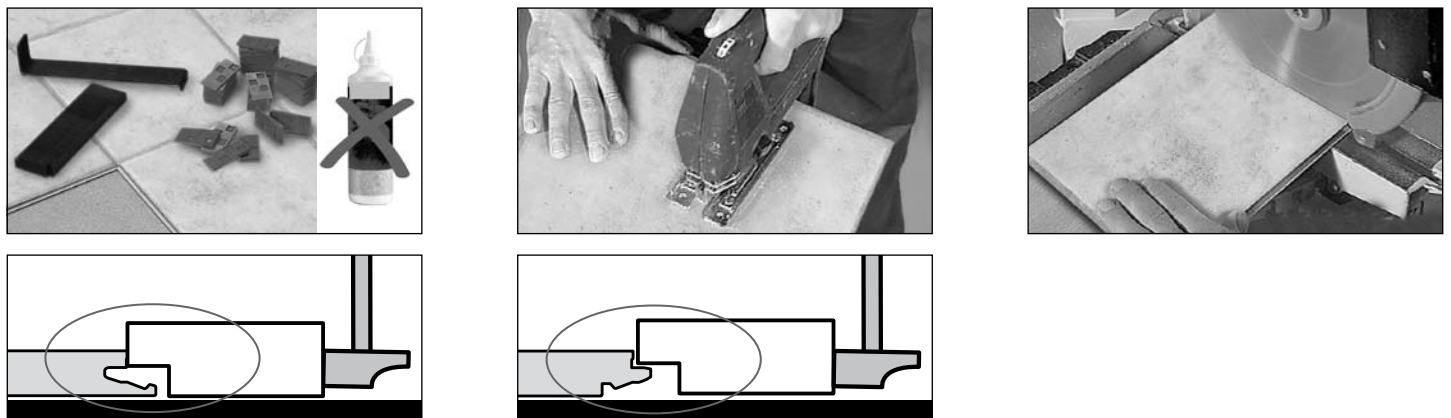


**В** некоторых случаях, например, под дверными коробками, соединить панели таким образом невозможно. Тогда их соединяют в одной – горизонтальной - плоскости. Обратите внимание! Для этого необходимо использовать молоток и специальную накладку UNICLIC. никогда не применяйте накладки других типов – иначе можно повредить настилаемые панели. Не пытайтесь соединить панели UNICLIC одним ударом. Необходимо слегка постучать несколько раз по короткой кромке до полного соединения панелей щелчком. Соединение длинных кромок осуществляется поэтапно. **1D, 1E, 1F.**



### 2) ИНСТРУМЕНТ ДЛЯ УКЛАДКИ НАПОЛЬНОГО ПОКРЫТИЯ

Помимо традиционных инструментов для укладки ламинированного покрытия, таких как молоток, пила, монтажная скоба или скоба с выступающей лапкой (по которой бьют молотком) и прокладки (1-8 мм), при настилке пола обязательно использовать накладку UNICLIC. При использовании накладок любого другого типа вы непременно повредите панели при укладке. Обязательно обеспечьте полный контакт накладки со стороной панели. Для распиловки панелей пользуйтесь ручной пилой с мелкими зубьями, ножовкой или поперечной пилой. Для чистоты распила сторона панели с рисунком должна быть направлена вниз, если вы работаете ножовкой, и вверх, если вы используете ручную пилу или поперечную пилу.



### 3) ПРАВИЛЬНАЯ ПОДГОТОВКА К УКЛАДКЕ ПОКРЫТИЯ

Ламинированное покрытие должно пройти акклиматизацию. С этой целью покрытие следует выдержать в течение 48 часов нераспакованным, в оригинальной упаковке, в комнате, для которой оно предназначено. Положите пакеты с покрытием в середине комнаты, никогда не прислоняйте их к стене и не ставьте в углу, и никогда не кладите их непосредственно на пол.

#### 4) ОСНОВАНИЕ ПОЛА

Перед настилкой напольного покрытия основание пола необходимо тщательно очистить и выровнять. Неровности, превышающие 2 мм/м, должны быть устранены. В зависимости от ситуации обратите внимание на следующие особенности:

##### БЕТОН:

###### Новое здание:

- Влажность бетона не должна превышать 2,5 % (по методу CM). Свежеуложенная бетонная подушка должна сохнуть в течение минимум 1 недели на каждый сантиметр толщины при толщине до 4 см и не менее 2-х недель на сантиметр при толщине свыше 4 см с обеспечением достаточной вентиляции (таким образом, слой бетона толщиной 6 см необходимо сушить не менее 8 недель).
- В случае полов с подогревом влажность не должна превышать 1,5 % (по методу CM). В этом случае необходимо пользоваться специальными инструкциями по укладке. За дополнительной информацией просьба обращаться к своему дилеру.

###### Ремонт:

- Панели напольного покрытия UNICLIC можно укладывать поверх существующего влагоустойчивого напольного покрытия (ПВХ, линолеум и т.д.).
- Не защищенное от проникновения влаги покрытие (ковер, ворсистое войлочное покрытие и т.д.), необходимо предварительно удалить.

##### ДЕРЕВЯННЫЙ ПОЛ:

- Сначала нужно удалить любое имеющееся напольное покрытие.
- Убедитесь в том, что деревянный пол достаточно прочен. Любые незакрепленные части следует прибить гвоздями и, если необходимо, уложить выравнивающую подкладку.
- Влажность древесины не должна превышать 10 %.
- Важно, чтобы пространство под деревянным полом достаточно хорошо вентилировалось: удалите мешающие предметы и обеспечьте необходимую вентиляцию (по меньшей мере 4 см<sup>2</sup> общей площади вентилирующих отверстий на 1 м<sup>2</sup> пола).
- Укладку новых панелей осуществляют перпендикулярно доскам.

#### 5) ПОДЛОЖКА: СИСТЕМА UNICLIC UNDERFLOOR

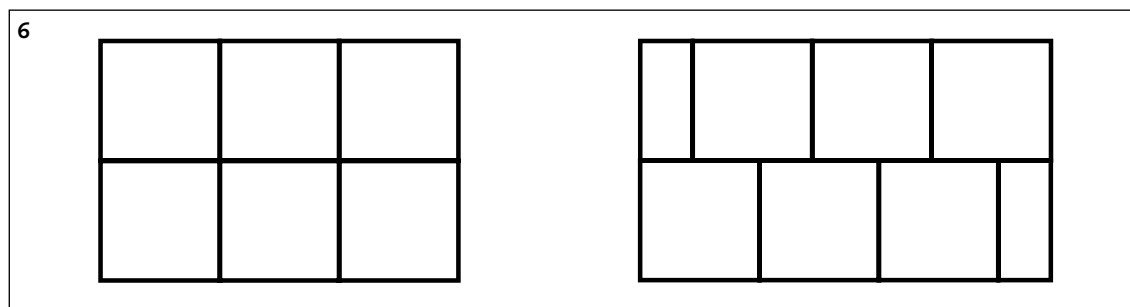
Крайне важно использовать выравнивающую подложку для сглаживания всех неровностей основы пола. Всегда используйте влагоустойчивую подложку. Применяйте либо комбинированный влагоустойчивый экран Quick\*Step (минимальная толщина 150 мк) вместе с подложкой Uniclic, либо только подложку Quick\*Step combi-floor (снабженную влагоустойчивым экраном). Всегда следуйте указаниям инструкции, которая прилагается к подложке.

#### 6) ПРАВИЛЬНАЯ УКЛАДКА НАПОЛЬНОГО ПОКРЫТИЯ

Дерево является основной составляющей частью напольного покрытия UNICLIC. Поскольку влажность в помещении может меняться, например, в зависимости от времени года, покрытие обязательно должно иметь возможность расширяться и сжиматься. расширение покрытия может составлять до 2 мм на метр. Очевидно, что чем больше площадь поверхности, тем больший допуск на расширение необходим. Напольное покрытие должно иметь возможность расширяться или сжиматься по всем направлениям. Для обеспечения этого у всех стен должен быть предусмотрен зазор размером не .....

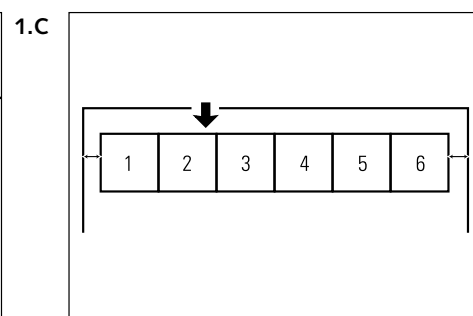
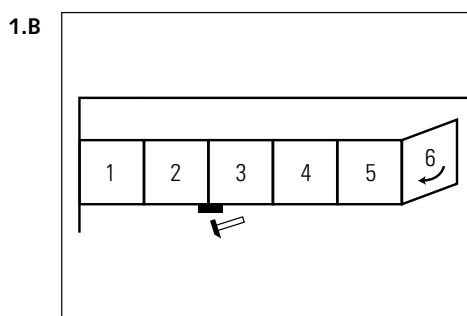
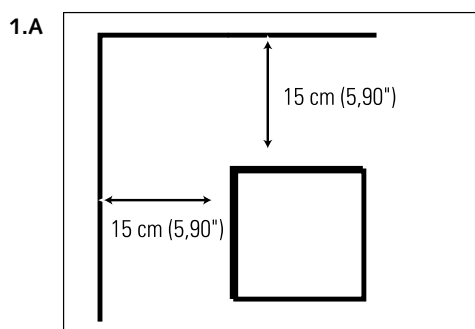
Плитки можно устанавливать в любом направлении. Укладку следует начинать с любого угла. Устанавливайте плитки слева направо, не соединяя их (с непрерывным швом) или с растянутым соединением (рисунки 6). Укладка плиток без соединения – немного более сложный метод, поэтому ниже мы подробно объясняем его.

Рекомендуется оставлять зазор под температурное расширение между каждыми двумя отдельными комнатами, если нужно установить непрерывное напольное покрытие, единое для нескольких комнат. Такой зазор перекрывается соответствующим монтажным профилем. Рекомендуется также оставлять зазор для расхождения стыков, если размер покрытия в одной комнате составляет более 12 метров.



#### 7А) ПЕРВЫЙ И ВТОРОЙ РЯДЫ

Для достижения наилучшего эффекта ваше напольное покрытие из плиток должно быть уложено симметрично в пределах комнаты. Плитки по кромке должны иметь одинаковую ширину вдоль всех стен. Чтобы обеспечить необходимую симметричность укладки, строго следуйте приведенным ниже инструкциям: Установите первую плитку в левом углу комнаты (примерно в 15 см от стены) так, чтобы обе ее стороны с шипами были повернуты к стене (рисунок 1а).



Завершите первый ряд, соединяя плитки (предпочтительно нераспиленные) под углом по одной за один раз. Постарайтесь уложить плитки таким образом, чтобы они образовывали одну линию, когда вы щелчком соедините их. Мелкие погрешности можно исправить с помощью накладки. Для этого поместите ее на шов между двумя плитками и легонько обстучите ее молотком. Таким образом можно добиться идеально прямой линии плиток (рисунок 1b). Теперь подвиньте ряд плиток так, чтобы первая и последняя из них находились примерно на одинаковом расстоянии от стены (рисунок 1c).

Теперь можно настилать ряд распиленных плиток между стеной и выполненным вами первым рядом плиток (см. обозначение F на рисунке 2). Это обеспечит симметричность вашего напольного покрытия. Длину распиленных плиток F вы можете рассчитать следующим образом:

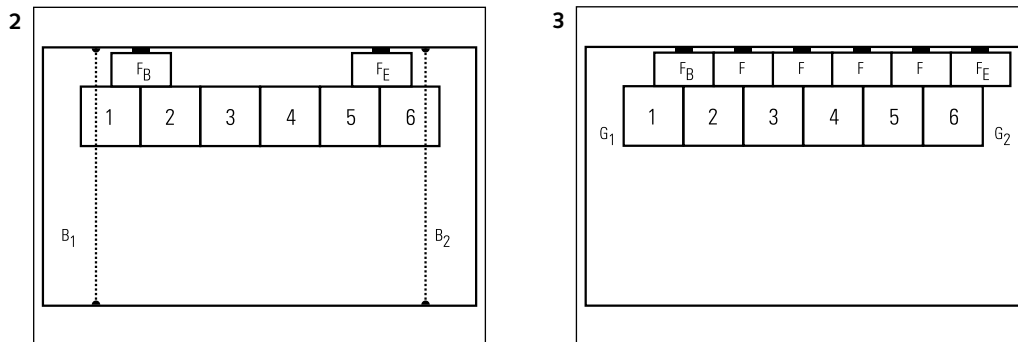
Измерьте ширину комнаты, как показано на рисунке 2. Размер B1 определяется от первой плитки, а размер B2 – от последней.

... см (B1): 62,4 см = ..... (C1) (десятичные доли после запятой величины C1 = D1)  
 ... см (B2): 62,4 см = ..... (C2) (десятичные доли после запятой величины C2 = D2)

D1 x 62,4 см = ..... см (E1)  
 D2 x 62,4 см = ..... см (E2)

[..... см (E1):2] минус 1 см (зазор под расширение) = .....см (Fb)  
 [..... см (E2):2] минус 1 см (зазор под расширение) = .....см (Fe)

Пример: 7 метров  $\hat{=}$  700 см: 62,4 см = 11,21 (C1)  
 0,21 (D1) x 62,4 см = 13,10 см (E1)  
 (13,10 см: 2) = 6,55 см – 1 см = 5,55 см (Fb)



Вставьте распиленные плитки Fb и Fe под углом в уже уложенный вами ряд плиток. Убедитесь в том, что шов плиток F находится по меньшей мере в 10 см от шва уже уложенных плиток. Теперь поместите прокладки между плитками и стеной и придвиньте уже уложенный вами ряд плиток к стене (см. рисунок 2). Далее окончательно завершите ряд плиток F, измеряя и распиливая все его составляющие (между Fb и Fe). После этого снова сдвиньте плитки Fb и Fe и вставьте все плитки F под углом друг в друга так, как показано на рисунке 1b. Выровняйте эти плитки с помощью накладки. Теперь вставьте под углом весь ряд плиток F в тот ряд плиток, который вы уже уложили (рисунок 3). Обратите внимание! Для того чтобы первый полный ряд плиток оставался выровненным в ходе всего дальнейшего процесса установки, необходимо следить за тем, чтобы шов плиток F находился на расстоянии как минимум 10 см от шва уже установленного вами ряда плиток (рисунок 3). Не забывайте устанавливать прокладки рядом с плитками F, чтобы обеспечить зазор под расширение.

Длина окончательных деталей (G') рассчитывается следующим образом. Измерьте G1 и G2.

$[(G1 \text{ (см)} + G2 \text{ (см)}) - 2 \text{ см для зазора под расширение}] / 2 = G' \text{ (см)}$

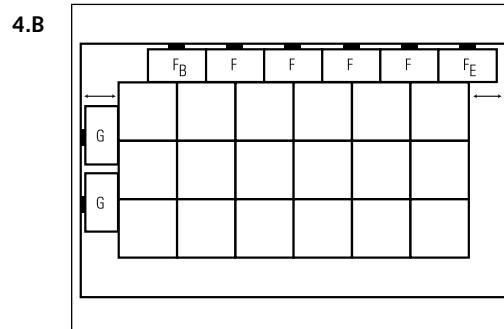
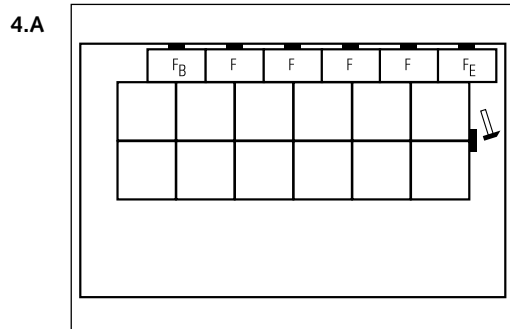
Пример G1 = 11,5 см и G2 = 12,2 см  
 $[(11,5 + 12,2) - 2] / 2 = 10,85 \text{ см}$   
 G' = 10,85 см

Теперь окончательные детали можно распиливать. Не устанавливайте пока плитки G1 и G2. Советуем вам измерять G1 и G2 заново всякий раз, как вы укладываете новый ряд, поскольку еще не построена комната с идеально прямыми углами и в точности одинаковой шириной на протяжении всей ее длины.

### 7В) ПОСЛЕДУЮЩИЕ РЯДЫ

Для укладки последующих рядов плиток используйте методику, описанную в пункте 7а. Всегда вставляйте щелчком готовый ряд в новый ряд (рисунок 1b) и старайтесь максимально выровнять плитки. Сначала исправьте мелкие погрешности с помощью накладки. Затем вставьте под углом готовый ряд плиток в уже установленный ряд (рисунок 4а). Используйте накладку так, как это описано в пункте 7а. Всегда проверяйте плотность соединения швов всех собираемых панелей. Следите также за выравниванием отдельных рядов таким образом, чтобы шов плиток представлял собой идеально прямую линию. Вы можете сделать это, поместив накладку или монтажный ломик в конце первых двух готовых рядов, вплотную к стыку между ними. Постучите несколько раз, чтобы должным образом выровнять оба ряда (рисунок 4а). Теперь установите распиленную оконечную деталь G1, также на расстоянии примерно 10 см от начала первых двух готовых рядов. Не забывайте ставить прокладки рядом с плиткой G1, чтобы обеспечить зазор под расширение (см. рисунок 4b).

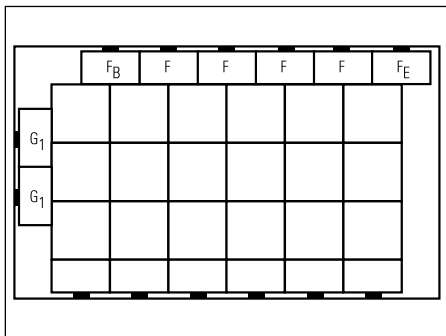
Следуя данным инструкциям, вы сможете выполнить полную установку напольного покрытия ряд за рядом. Если узкий промежуток между стеной и уложенным полом не позволяет вбить накладку молотком, можно установить на накладку монтажный ломик и бить молотком по ломтику.



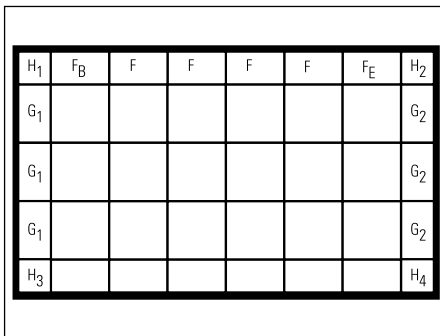
### 7С) ПОСЛЕДНИЙ РЯД

Оставьте зазор под расширение размером 1 см между последним рядом и стеной. Учитывайте это, распиливая последний ряд плиток. Вставьте последний ряд плиток под углом друг в друга, выровняйте их и вставьте их затем под углом в предыдущий ряд (см. рисунок 5а)

5.A



5.B



### 8) ОКОНЧАНИЕ УКЛАДКИ

Теперь пора повернуть оконечные детали вокруг кромок, чтобы они стали на нужное место, и измерить, выпилить и установить недостающие детали. Вы должны будете отсоединить первый ряд оконечных деталей (F<sub>B</sub>, F<sub>E</sub> и т.д.), повернуть их, снова вставить их под углом друг в друга так, чтобы швы всех плиток образовали прямую линию. Теперь отсоедините оконечные детали по ширине (G<sub>1</sub>). Щелчком соедините их с угловыми деталями H<sub>1</sub> и H<sub>3</sub>, чтобы получить единственный ряд, а затем установите этот ряд обратно под углом. Повторите эту процедуру с оконечными деталями G<sub>2</sub> и с угловыми деталями H<sub>2</sub> и H<sub>4</sub>. (рисунок 5b)



### 9) ТРУБЫ

Чтобы плитки были плотно уложены вокруг трубы, действуйте следующим образом:

- 1) Возьмите патрон дрели с диаметром, равным диаметру трубы + 18 мм под любое расширение.
- 2) Просверлите плитку в том месте, где труба должна проходить через нее.
- 3) Продолжайте сверлить до кромки плитки, чтобы создать прорез по ширине трубы.
- 4) Установите плитку вокруг трубы.
- 5) Выпилите из другой плитки фрагмент, который максимально плотно войдет в прорез.
- 6) Теперь закончите отделку, используя нейтральную замазку.



### 10) ПОД ДВЕРНЫМИ КОРОБКАМИ

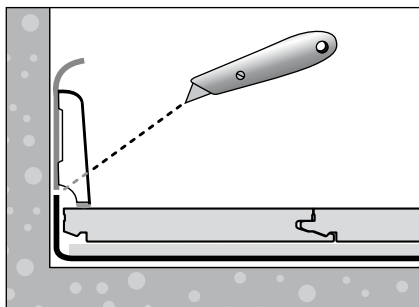
Распиловку панелей следует производить таким образом, чтобы после их укладки получить зазор на расхождение стыков минимум 10 мм. Если соединять панели под углом неудобно, воспользуйтесь монтажным ломиком или накладкой и молотком.



## 11) ОТДЕЛОЧНЫЕ РАБОТЫ

После настилки пола по нему можно сразу же ходить, а также проводить отделочные работы. Это одно из главных преимуществ системы UNICLIC.

- Удалите все прокладки. Оставьте зазор под расширение целиком открытым.
- Установите плинтусы поверх оставленного напуска пластмассовой пленки. Никогда не следует прикреплять плинтусы непосредственно к полу: это мешает покрытию должным образом расширяться или сжиматься под плинтусом.
- Для идеальной отделки вокруг труб используйте розетки или эластичную мастику.
- В местах, где невозможно разместить профили или плинтусы, зазоры под расширение нужно заполнить эластичной мастикой.



## 12) МЕРЫ ПРЕДОСТОРОЖНОСТИ

- Используйте войлочные или пластиковые набивки для мебели и ножек стульев.
- Положите дверной коврик для предотвращения попадания грязи, воды и песка внутрь помещения.
- Используйте кресла-качалки с эластичными колесиками, подходящими для ламинированного напольного покрытия. Всегда проверяйте наличие колесиков должного размера и требуемой мягкости у остальных передвигаемых предметов мебели (диванов, пианино и т.д.). Если колесики не отвечают указанным требованиям, помещайте под них защитные колпачки.
- Следите за тем, чтобы влажность в помещении не опускалась ниже 50%. В случае необходимости пользуйтесь увлажнителем. В сухой атмосфере могут формироваться заряды статического электричества.

## 13) УХОД

- Благодаря гладкой поверхности панелей UNICLIC пыль или грязь не проникают в них.
- никогда не используйте воск или лак для напольного покрытия.
- Для сухой уборки пользуйтесь тряпкой (не содержащей масла) или пылесосом.
- Для влажной уборки используйте чистую воду или добавьте в нее моющее средство UNICLIC. (Никогда не пользуйтесь другими моющими или чистящими средствами). Данный состав хорошо очищает, оставляя матово-атласный блеск. Обязательно убедитесь в том, что хорошо отжали тряпку. Сразу же протрите пол насухо, не оставляя следов влаги на его поверхности. Если не протереть пол насухо, то от моющего состава Uniclic практически не будет эффекта.
- мокрая уборка испортит ваш пол!
- Плохо смываемые пятна можно удалить с помощью небольшого количества ацетона. Никогда не пользуйтесь абразивными чистящими веществами.
- Покрытие UNICLIC крепится к предварительно обработанной водостойкой пропитанной клеем доске HDF. Несмотря на ее относительно высокую влагостойкость, излишнее количество воды следует немедленно удалять.

**Желаем Вам Удачи!**